



ANALISIS DEMOGRAFICO DEL ENVEJECIMIENTO

PERSONAS ADULTAS MAYORES (PAM) DE LOS MUNICIPIOS DEL DEPARTAMENTO  
DE CHUQUISACA

RENÉ PEREIRA MORATÓ  
Consultor experto en Población & Desarrollo

DANIEL HERNANDO LÓPEZ FERNÁNDEZ  
Investigador Temas Urbanos

## Contenido

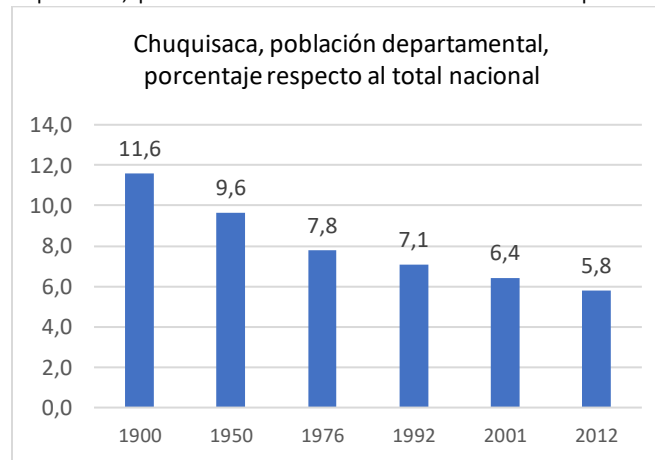
1.	CARACTERÍSTICAS DEL DEPARTAMENTO DE CHUQUISACA .....	3
2.	PERSONAS ADULTAS MAYORES (PAM).....	6
2.1.	¿CUÁNTOS SON?.....	6
2.2.	¿CON QUE INTENSIDAD CRECEN? .....	9
2.3.	¿DÓNDE ESTÁN?.....	10
2.4.	¿Quiénes son?.....	11
2.5.	¿CUÁNTAS SERÁN?.....	12
3.	INDICADORES MUNICIPIO DE INTERVENCIÓN .....	13
3.1.	PIRÁMIDE POBLACIONAL DEL MUNICIPIO DE SAN LUCAS.....	13
3.2.	GRANDES GRUPOS DE EDAD .....	14
3.3.	PAM MUNICIPIO DE SAN LUCAS SEGÚN INDICADORES.....	15
3.4.	PAM POR ESTADO CIVIL .....	16
3.5.	PAM QUE SABEN LEER Y ESCRIBIR .....	17
3.6.	PAM TENENCIA DE VIVIENDA.....	18
4.	CONCLUSIONES .....	18
5.	BIBLIOGRAFÍA .....	19
6.	ANEXOS.....	20

## 1. CARACTERÍSTICAS DEL DEPARTAMENTO DE CHUQUISACA

La cantidad de personas del departamento de Chuquisaca ha ido decreciendo de manera paulatina según lo reflejan los datos de los diferentes censos del siglo pasado y del actual.

Gráfico N° 1

Chuquisaca, población de acuerdo a censos de población



Fuente: INE, 2015

Según datos del Censo Nacional de Población y Vivienda realizado el año 2012, la población del departamento de Chuquisaca alcanzó una población de 581.347 habitantes, equivalentes a 4,8 por ciento de la población total de Bolivia, desagregada en 242.400 mujeres (50,1 por ciento) y 241.118 hombres (49,9 por ciento).

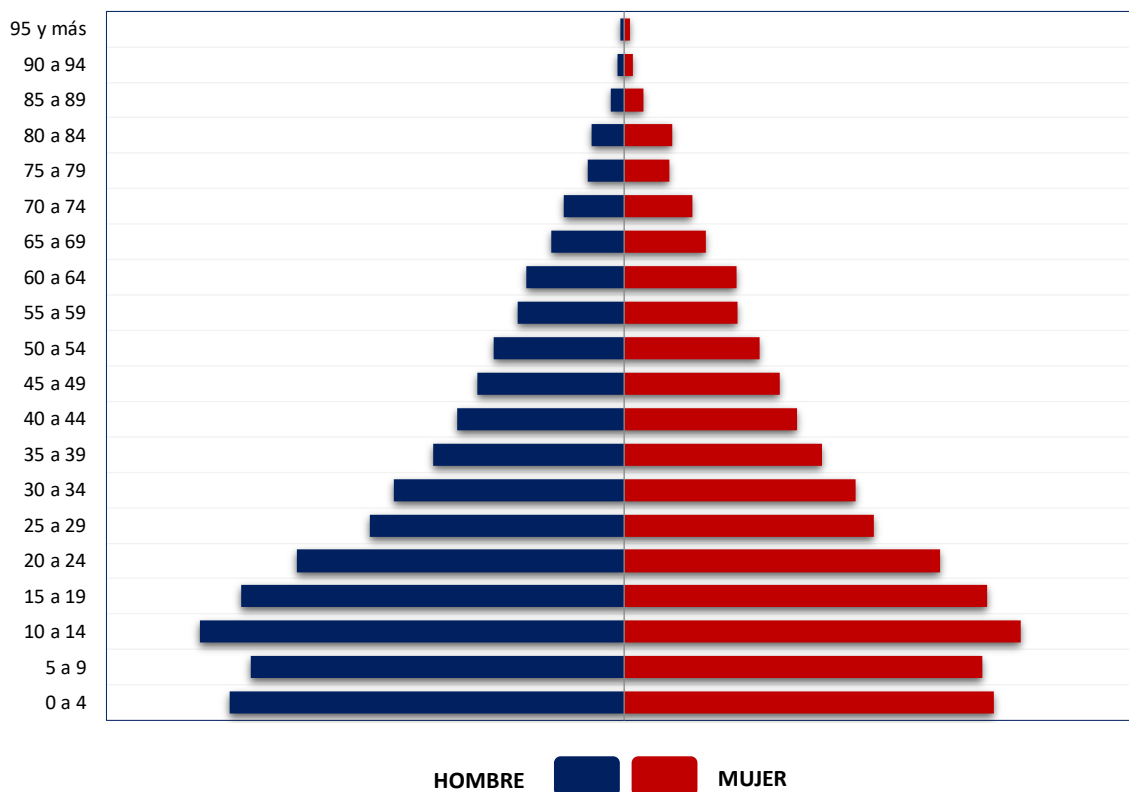
El departamento de Chuquisaca cuenta con una extensión territorial de 37.623 km<sup>2</sup> equivalentes a 4,69 por ciento del territorio nacional; tiene una densidad poblacional de 8,89 habitantes por Km<sup>2</sup>, inferior a la densidad poblacional nacional de 10 habitantes por Km<sup>2</sup>.

El departamento de Chuquisaca es 51,3 por ciento, más rural que urbano, es decir por cada 100 habitantes de Chuquisaca 51 viven en áreas rurales. El índice de masculinidad que permite establecer la cantidad de hombres por cada 100 mujeres (para el año 2012) para ese año estableció que por cada 100 mujeres en los diferentes etapas de la vida, hay 97 hombres. Otros indicadores demográficos nos permiten establecer el índice de dependencia, por cada 100 personas comprendidas entre las edades de 15 a 59 años de edad, existen 78 dependientes (personas menores de 15 años y mayores de 60).

El índice de envejecimiento nos permite establecer la cantidad de adultos mayores de 60 por cada 100 menores de 15 años, en el caso de Chuquisaca por cada 100 menores de 15 años existen 31 personas adultas mayores de 60 años. La pirámide de población expresa la cantidad de personas por sexo y grupos quinquenales de 0 a 95 y más años de edad, para el caso de Chuquisaca presenta una base ancha que paulatinamente se va acortando, es decir que la población dependiente del departamento de Chuquisaca tiene una mayor

concentración de población. La mediana de edad que parte en dos grupos al total de la población es de 23 años

**Gráfico N° 2**  
Chuquisaca: Pirámide Poblacional Censo 2012



Fuente: INE Bolivia, Censo de Población y Vivienda 2012

El departamento de Chuquisaca cuenta con 10 provincias y 29 municipios. La distribución de la población en los diferentes municipios se expresa en el siguiente cuadro.

**Cuadro N° 1**  
Departamento de Chuquisaca, población municipal por sexo, Censo 2012

Municipio	Mujer	Hombre	Total
1 Sucre	136.534	124.667	261.201
2 Yotala	4.757	4.704	9.461
3 Poroma	8.663	8.714	17.377
4 Azurduy	5.238	5.414	10.652
5 Tarvita	7.024	7.237	14.261
6 Zudáñez	5.567	5.795	11.362
7 Presto	6.080	6.305	12.385
8 Mojocoya	4.083	3.985	8.068
9 Icla	3.890	3.884	7.774

10	Padilla	5.129	5.254	10.383
11	Tomina	4.200	4.294	8.494
12	Sopachuy	3.638	3.674	7.312
13	Villa Alcalá	2.412	2.490	4.902
14	El Villar	2.154	2.311	4.465
15	Monteagudo	11.884	12.419	24.303
16	Huacarete	3.949	4.400	8.349
17	Tarabuco	8.653	8.291	16.944
18	Yamparacéz	5.064	5.047	10.111
19	Camargo	7.909	7.735	15.644
20	San Lucas	16.661	15.859	32.520
21	Incahuasi	6.474	6.582	13.056
22	Villa Charcas	8.154	7.996	16.150
23	Villa Serrano	5.453	5.708	11.161
24	Villa Abecía	1.725	1.789	3.514
25	Culpina	9.100	8.631	17.731
26	Las Carreras	1.965	2.123	4.088
27	Muyupampa	4.597	5.123	9.720
28	Huacaya	1.139	1.402	2.541
29	Macharetí	3.377	4.041	7.418
	<b>TOTAL</b>	<b>295.473</b>	<b>285.874</b>	<b>581.347</b>

Fuente: INE Bolivia, Censo de Población y Vivienda 2012

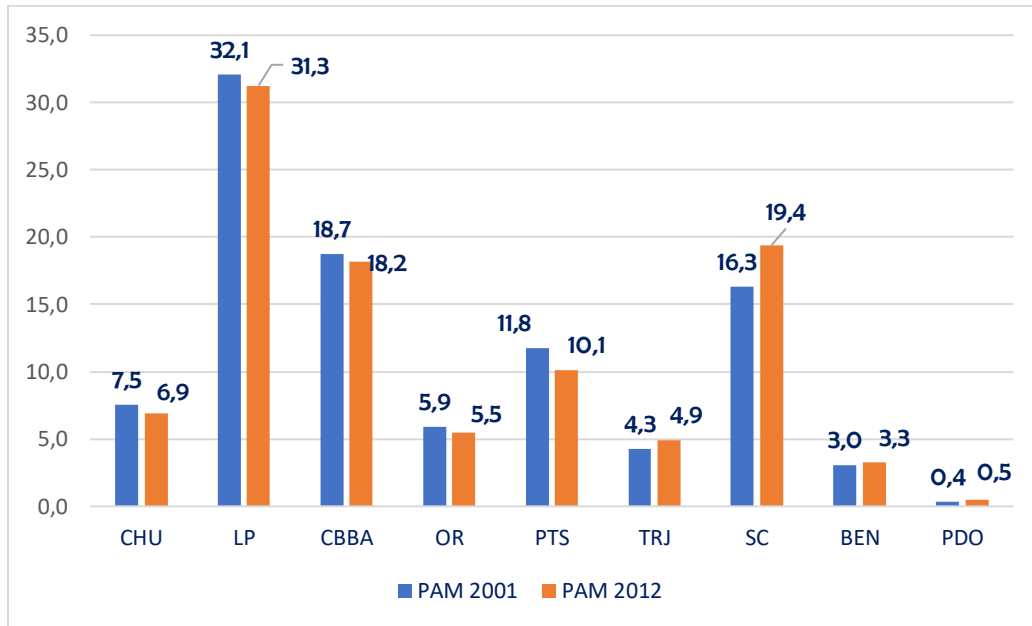
Del total de municipios de Chuquisaca la mayor cantidad de población se encuentra en los municipios de Sucre y San Lucas con más del 50 por ciento, el resto 50 por ciento se encuentra repartido en los 27 municipios restantes. (Gráfico N° 1)

### Gráfico N° 3

Municipios del Dpto. de Chuquisaca, según Censo 2012



**Gráfico N° 4**  
PAM por Departamento según Censos 2001 y 2012



Fuente: INE Bolivia, Censo de Población y Vivienda 2001 y 2012

De acuerdo a las características poblacionales que presenta cada municipio del departamento de Chuquisaca y diferenciando a la población adulta mayor de acuerdo a grupos funcionales de edad se observa hubo un incremento de las PAM según catos del Censo 2012 en todos sus municipios respecto al Censo 2001. Este incremento es mayor en el municipio de Sucre en unos 7.801 del total departamental que es 16.803 PAM, los demás municipios incluido el municipio de San Lucas están por debajo de los mil habitantes.

**Cuadro N° 2**  
PAM por Municipios del Departamento de Chuquisaca e Incremento absoluto, Censos 2001, 2012

N	Municipio	Censo		Incremento Absoluto
		2001	2012	2012 - 2001
<b>DPTO DE CHUQUISACA</b>		<b>43.531</b>	<b>60.334</b>	<b>16.803</b>
1	Sucre	14.324	22.125	7.801
2	San Lucas	3.257	4.112	855
3	Monteagudo	1.972	2.572	600
4	Camargo	1.328	1.844	516
5	Yamparaez	1.207	1.699	492
6	Zudáñez	738	1.221	483
7	Presto	828	1.268	440
8	Villa Serrano	1.161	1.559	398
9	Culpina	1.851	2.241	390
10	Tarvita	1.519	1.882	363

11	Poroma	1.858	2.188	330
12	Yotala	978	1.288	310
13	Padilla	1.043	1.351	308
14	Muyupampa	758	1.066	308
15	Tarabuco	2.127	2.427	300
16	Mojocoya	670	962	292
17	Icla	757	1.045	288
18	Villa Charcas	1.102	1.388	286
19	Macharetí	453	735	282
20	Sopachuy	646	911	265
21	Huacarete	667	930	263
22	Tomina	739	972	233
23	Villa Alcalá	306	504	198
24	Villa Abecia	280	443	163
25	Las Carreras	402	565	163
26	Azurduy	1.144	1.283	139
27	Incahuasi	854	989	135
28	El Villar	389	509	120
29	Huacaya	173	255	82

Fuente: INE Bolivia, Censo de Población y Vivienda 2001 y 2012

La relación de PAM en el departamento de Chuquisaca según censos 2001 y 2012 presenta un decremento a nivel departamental de 0,6 puntos porcentuales, sin embargo en el principal municipio de Chuquisaca el incremento es de 3.8 puntos porcentuales. En los demás municipios a excepción de Presto, Zudañez, Muyupampa y Macharetí, los porcentajes de las PAM redujeron respecto al censo 2001. La mayor cantidad de PAM se concentra en el municipio de Sucre, teniendo a 37 de cada 100 adultos mayores.

### Cuadro N° 3

PAM por Municipios del Departamento de Chuquisaca en cifras relativas ordenadas de manera descendente

N	Municipio	2001	2012
<b>DPTO DE CHUQUISACA</b>			
1	Sucre	32,9	36,7
20	San Lucas	7,5	6,8
15	Monteagudo	4,5	4,3
17	Tarabuco	4,9	4,0
25	Culpina	4,3	3,7
3	Poroma	4,3	3,6
5	Tarvita	3,5	3,1
19	Camargo	3,1	3,1
18	Yamparaez	2,8	2,8
23	Villa Serrano	2,7	2,6
22	Villa Charcas	2,5	2,3
10	Padilla	2,4	2,2
2	Yotala	2,2	2,1
4	Azurduy	2,6	2,1
7	Presto	1,9	2,1
6	Zudañez	1,7	2,0
27	Muyupampa	1,7	1,8



9	Icla	1,7	1,7
21	Incahuasi	2,0	1,6
11	Tomina	1,7	1,6
8	Mojocoya	1,5	1,6
16	Huacarete	1,5	1,5
12	Sopachuy	1,5	1,5
29	Macharetí	1,0	1,2
26	Las Carreras	0,9	0,9
14	El Villar	0,9	0,8
13	Villa Alcalá	0,7	0,8
24	Villa Abecia	0,6	0,7
28	Huacaya	0,4	0,4
Total		100,0	100,0

Fuente: INE Bolivia, Censo de Población y Vivienda 2001 y 2012

## 2.2.¿CON QUE INTENSIDAD CRECEN?

La tasa de crecimiento mide la intensidad de crecimiento entre dos periodos, según datos del INE esta tasa es de 2,9% a nivel departamental de las PAM, porcentaje inferior respecto a la tasa de crecimiento de las PAM a nivel nacional que es de 3,7%. Los primeros cinco municipios que presentan tasas relativamente altas y que están por encima del promedio nacional son, Zudañez, Villa Alcalá Macharetí, Villa Abecia y Sucre. Es necesario destacar que ningún municipio presenta tasas de crecimiento negativas.

### Cuadro N° 4

PAM Tasa de Crecimiento 2001 - 2012

DPTO DE CHUQUISACA		2,9
1	Zudañez	4,5
2	Villa Alcalá	4,5
3	Macharetí	4,3
4	Villa Abecia	4,1
5	Sucre	3,9
6	Presto	3,8
7	Huacaya	3,5
8	Mojocoya	3,2
9	Sopachuy	3,1
10	Yamparaez	3,1
11	Muyupampa	3,0
12	Las Carreras	3,0
13	Huacarete	3,0
14	Camargo	2,9
15	Icla	2,9
16	Villa Serrano	2,6

17	Yotala	2,5
18	Tomina	2,4
19	El Villar	2,4
20	Monteagudo	2,4
21	Padilla	2,3
22	San Lucas	2,1
23	Villa Charcas	2,1
24	Tarvita	1,9
25	Culpina	1,7
26	Poroma	1,5
27	Incahuasi	1,3
28	Tarabuco	1,2
29	Azurduy	1,0

Fuente: INE Bolivia, Censo de Población y Vivienda 2001 y 2012

### 2.3.¿DÓNDE ESTÁN?

Como se había indicado el departamento de Chuquisaca 51,3% es mayoritariamente rural de este porcentaje solo 12 municipios tienen población urbana. A nivel de las PAM un 38,9% vive en áreas urbanas y un 61,1% vive en áreas rurales. En municipios que tienen población urbana solo en el municipio de Sucre del total de PAM que tiene un 86,6% viven en áreas urbanas y el restante en sus áreas rurales, los demás municipios con áreas urbanas ninguno sobrepasa el 38% según datos del censo 2012.

Cuadro N° 5

PAM por municipios según área urbana y rural, Censo 2001 - 2012

N	Municipio	2001			2012		
		Urbano	Rural	Total	Urbano	Rural	Total
<b>DPTO DE CHUQUISACA</b>		32,4	67,6	100,0	38,9	61,1	100,0
1	Sucre	84,9	15,1	100,0	86,6	13,4	100,0
2	Yotala	-	100,0	100,0	-	100,0	100,0
3	Poroma	-	100,0	100,0	-	100,0	100,0
4	Azurduy	-	100,0	100,0	-	100,0	100,0
5	Tarvita	-	100,0	100,0	-	100,0	100,0
6	Zudáñez	-	100,0	100,0	32,7	67,3	100,0
7	Presto	-	100,0	100,0	20,0	80,0	100,0
8	Mojocoya	-	100,0	100,0	-	100,0	100,0
9	Icla	-	100,0	100,0	-	100,0	100,0
10	Padilla	24,4	75,6	100,0	29,2	70,8	100,0
11	Tomina	-	100,0	100,0	-	100,0	100,0
12	Sopachuy	-	100,0	100,0	25,9	74,1	100,0
13	Villa Alcalá	-	100,0	100,0	-	100,0	100,0
14	El Villar	-	100,0	100,0	-	100,0	100,0
15	Monteagudo	23,9	76,1	100,0	37,4	62,6	100,0
16	Huacarete	-	100,0	100,0	-	100,0	100,0

17	Tarabuco	13,5	86,5	100,0	16,7	83,3	100,0
18	Yamparaez	-	100,0	100,0	-	100,0	100,0
19	Camargo	26,1	73,9	100,0	29,9	70,1	100,0
20	San Lucas	-	100,0	100,0	-	100,0	100,0
21	Incahuasi	-	100,0	100,0	-	100,0	100,0
22	Villa Charcas	-	100,0	100,0	10,1	89,9	100,0
23	Villa Serrano	21,2	78,8	100,0	25,7	74,3	100,0
24	Villa Abecia	-	100,0	100,0	-	100,0	100,0
25	Culpina	10,4	89,6	100,0	12,9	87,1	100,0
26	Las Carreras	-	100,0	100,0	-	100,0	100,0
27	Muyupampa	19,7	80,3	100,0	24,8	75,2	100,0
28	Huacaya	-	100,0	100,0	-	100,0	100,0
29	Macharetí	-	100,0	100,0	-	100,0	100,0

Fuente: INE Bolivia, Censo de Población y Vivienda 2001 y 2012

#### 2.4. ¿Quiénes son?

Las PAM según datos del Censo 2012 respecto a sexo presenta que en todos los municipios a excepción de Muyupampa los porcentajes de mujeres están por encima del 50%. A nivel departamental 55,5% son PAM mujeres y 45,5% son hombres.

#### Cuadro N° 6

PAM POR MUNICIPIO Y SEXO DEL DEPARTAMENTO DE CHUQUISACA, CENSOS 2001 - 2012,  
CIFRAS RELATIVAS RESPECTO MUNICIPAL

N	Municipio	2001			2012		
		Hombre	Mujer	Total	Hombre	Mujer	Total
<b>DPTO DE CHUQUISACA</b>							
1	Sucre	41,6	58,4	100,0	41,9	58,1	100,0
2	Yotala	43,3	56,7	100,0	42,6	57,4	100,0
3	Poroma	48,7	51,3	100,0	47,6	52,4	100,0
4	Azurduy	47,0	53,0	100,0	45,9	54,1	100,0
5	Tarvita	48,9	51,1	100,0	48,1	51,9	100,0
6	Zudáñez	45,8	54,2	100,0	47,7	52,3	100,0
7	Presto	47,7	52,3	100,0	47,3	52,7	100,0
8	Mojocoya	47,8	52,2	100,0	45,9	54,1	100,0
9	Icla	43,1	56,9	100,0	43,5	56,5	100,0
10	Padilla	45,0	55,0	100,0	46,7	53,3	100,0
11	Tomina	49,3	50,7	100,0	47,6	52,4	100,0
12	Sopachuy	46,1	53,9	100,0	44,6	55,4	100,0
13	Villa Alcalá	48,4	51,6	100,0	49,8	50,2	100,0
14	El Villar	47,6	52,4	100,0	48,1	51,9	100,0
15	Monteagudo	49,3	50,7	100,0	48,2	51,8	100,0
16	Huacarete	53,5	46,5	100,0	47,1	52,9	100,0

17	Tarabuco	43,6	56,4	100,0	45,0	55,0	100,0
18	Yamparaez	44,4	55,6	100,0	46,9	53,1	100,0
19	Camargo	43,8	56,3	100,0	43,8	56,2	100,0
20	San Lucas	43,0	57,0	100,0	43,3	56,7	100,0
21	Incahuasi	46,5	53,5	100,0	45,9	54,1	100,0
22	Villa Charcas	42,1	57,9	100,0	43,2	56,8	100,0
23	Villa Serrano	47,2	52,8	100,0	49,9	50,1	100,0
24	Villa Abecia	43,9	56,1	100,0	40,9	59,1	100,0
25	Culpina	43,2	56,8	100,0	44,0	56,0	100,0
26	Las Carreras	44,3	55,7	100,0	45,8	54,2	100,0
27	Muyupampa	52,2	47,8	100,0	51,0	49,0	100,0
28	Huacaya	50,3	49,7	100,0	47,5	52,5	100,0
29	Macharetí	51,9	48,1	100,0	49,8	50,2	100,0

Fuente: INE Bolivia, Censo de Población y Vivienda 2001 y 2012

## 2.5.¿CUÁNTAS SERÁN?

De acuerdo a proyecciones del INE las PAM el departamento de Chuquisaca tendrá 67.091 PAM al 2020 representando el 10,5% del total de PAM del país, de este porcentaje un 46,5% se concentraran en el municipio de Sucre y un 5,3% en el municipio de San Lucas, los restantes 48,2% se distribuirán en los restantes 27 municipios con porcentajes inferiores al 3%.

**Cuadro N° 7**  
PAM PROYECCIONES DE POBLACION POR MUNICIPIOS AL 2020

N°	DEPARTAMENTO Y MUNICIPIO	2020		
		Total	PAM	Porcentaje
	<b>CHUQUISACA</b>	<b>637.013</b>	<b>67.091</b>	<b>10,5</b>
1	Sucre	295.476	31.182	46,5
2	Yotala	10.017	1.056	1,6
3	Poroma	18.947	1.995	3,0
4	Azurduy	10.948	1.151	1,7
5	Tarvita	14.688	1.542	2,3
6	Zudañez	12.467	1.309	2,0
7	Presto	14.088	1.479	2,2
8	Mojocoya	8.421	886	1,3
9	Icla	7.777	817	1,2
10	Padilla	11.067	1.164	1,7
11	Tomina	8.727	916	1,4
12	Sopachuy	7.870	828	1,2
13	Villa Alcalá	5.196	545	0,8
14	El Villar	4.644	486	0,7
15	Monteagudo	27.119	2.848	4,2
16	Huacareta	8.351	870	1,3
17	Tarabuco	17.027	1.794	2,7

18	Yamparáez	10.929	1.153	1,7
19	Camargo	17.662	1.859	2,8
20	San Lucas	33.632	3.547	5,3
21	Incahuasi	14.293	1.503	2,2
22	Villa Charcas	17.879	1.883	2,8
23	Villa Serrano	11.711	1.229	1,8
24	Villa Abecia	4.022	424	0,6
25	Culpina	18.801	1.983	3,0
26	Las Carreras	4.412	463	0,7
27	Muyupampa	10.457	1.095	1,6
28	Huacaya	2.650	277	0,4
29	Macharetí	7.735	807	1,2

Fuente: INE, REVISIÓN 2014

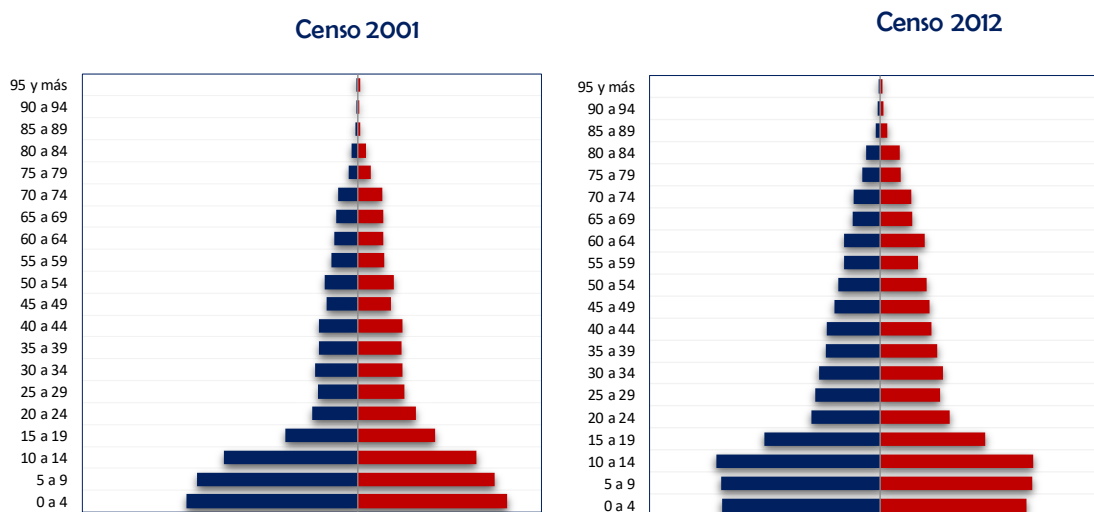
### 3. INDICADORES MUNICIPIO DE INTERVENCIÓN

#### 3.1. PIRÁMIDE POBLACIONAL DEL MUNICIPIO DE SAN LUCAS

Las diferencias entre las pirámides de población del municipio de San Lucas de acuerdo a los censo 2001 y 2012 muestran un relativo engrosamiento en las edades de 0 a 14 años hay más nacimientos y población dependiente; lo mismo sucede en las edades de 15 a 59 años, población económicamente activa. Respecto a las PAM también se produce un engrosamiento en las edades de 60 a más años

Gráfico N° 5

MUNICIPIO DE SAN LUCAS PIRÁMIDES POBLACIONALES, SEGÚN CENSOS 2001 y 2012



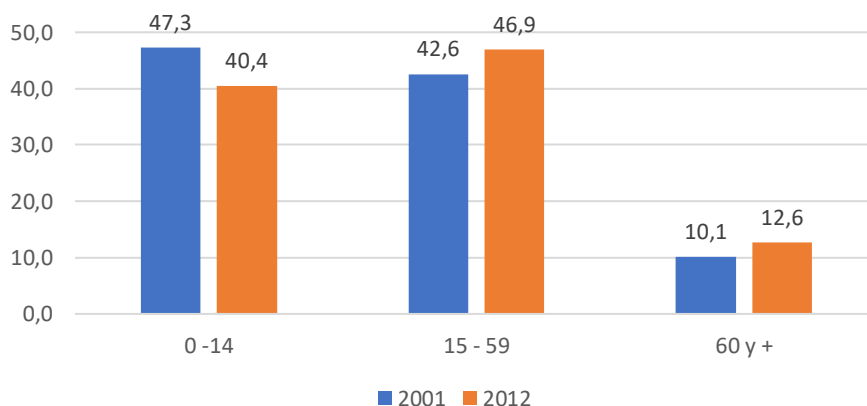
Fuente: INE Bolivia, Censo de Población y Vivienda 2001 y 2012

### 3.2.GRANDES GRUPOS DE EDAD

Respecto a los grandes grupos de edad o edades funcionales del municipio de San Lucas, la población de 0 a 14 años presenta una reducción porcentual respecto al total de su población es decir hay una diferencia de 6,9 puntos porcentuales entre el 2001 y 2012. Sin embargo en los grupos funcionales de 15 a 59 y 60 y mas años de edad se produjo un incremento significativo de 4,3 y 2.5 puntos porcentuales respectivamente.

Gráfico N° 6

MUNICIPIO DE SAN LUCAS GRANDES GRUPOS DE EDAD, SEGÚN CENSOS 2001 Y 2012

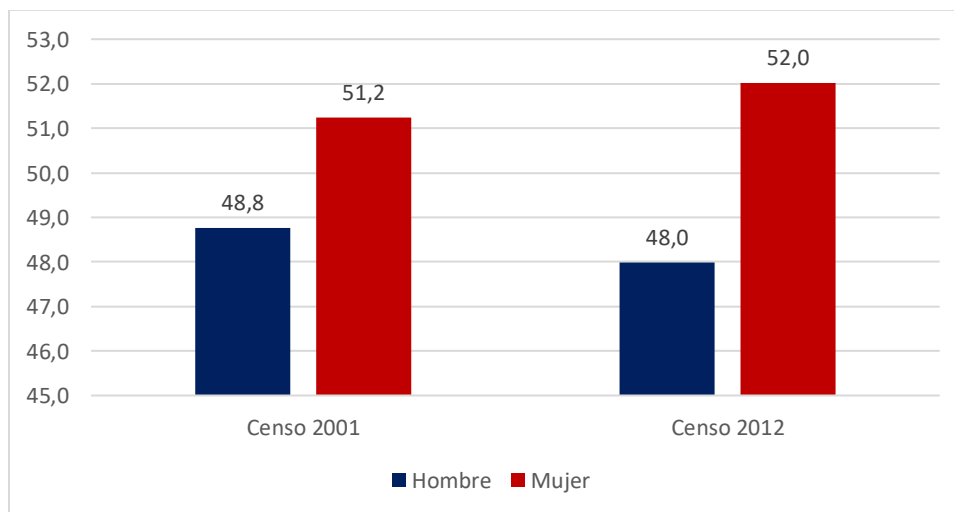


Fuente: INE Bolivia, Censo de Población y Vivienda 2001 y 2012

El incremento de las PAM en el municipio de San Lucas, entre los censos 2001 y 2012 es de 1,2 puntos porcentuales en mujeres y un decremento en hombres de 0,8 puntos.

Gráfico N° 7

MUNICIPIO DE SAN LUCAS POR SEXO, SEGÚN CENSOS 2001 Y 2012



Fuente: INE Bolivia, Censo de Población y Vivienda 2001 y 2012

### 3.3.PAM MUNICIPIO DE SAN LUCAS SEGÚN INDICADORES

La cantidad de PAM del municipio de San Lucas para el año 2012 fue de 4.112 habitantes que representa el 6,8% del total de adultos mayores del departamento de Chuquisaca es decir que por cada 100 adultos mayores 7 se encuentran en el municipio de San Lucas. Este porcentaje es similar al departamental y es el segundo entre los porcentajes municipales, sin embargo esta muy por debajo del municipio de Sucre que alcanza a un 36,7%. La tasa de crecimiento del municipio de San Lucas, respecto a las PAM fue de 2,1% por debajo del promedio departamental. Las proyecciones de población adulta mayor para el año 2020 es de 3.547 es decir que tendrá una reducción en este grupo etareo de edad y representara el 5.3% del total de las PAM a nivel departamental.

Otro indicador de mucha importancia es el índice de envejecimiento que expresa la cantidad de adultos mayores por personas menores de 15 años, en el caso del municipio de San Lucas es de 31,3 adultos mayores por cada 100 menores de 15 años.

La razón de masculinidad para el año 2012 fue de 76,5 PAM por cada 100 mujeres adultas mayores, porcentaje elevado respecto a los promedios departamental y nacional.

El índice de dependencia expresa la relación entre personas dependientes (menores de 15 años y mayores de 60), para el municipio de San Lucas fue de 113,1 personas dependientes por cada 100 personas económicamente activas, este porcentaje es bastante elevado respecto al promedio nacional que es de 67,1 y al departamental que fue de 78,3%.

La razón de apoyo que plantea la relación entre personas que están ingresando a la tercera edad y las PAM de los últimos quinquenios es decir la relación entre personas de 50 a 64 años y 85 y mas años de edad. En el caso del municipio de San Lucas es de 8,8%, es decir que por cada 100 personas comprendidas entre las edades de 50 a 64 años existen 9 personas mayores de 85 años.

**Cuadro N° 8**  
PAM INDICADORES DE POBLACION 2012

Bolivia, Departamento, Municipio	Índice de Envejecimiento (1)	Población de 60 años y más (2)	Porcentaje respecto al total Dptal (3)	Tasa de crecimiento de las PAM 2001 - 2012 (4)	PAM Proyecciones al 2020 (5)	PAM Porcentaje respecto al total Dptal, 2020 (6)	Razón de Masculinidad de las PAM (7)	Índice de Dependencia (8)	Razón de Apoyo (9)
<b>BOLIVIA</b>	<b>27,8</b>	<b>878.012</b>	<b>8,7</b>	<b>3,7</b>	<b>1.099.785</b>	<b>9,5</b>	<b>99,6</b>	<b>67,1</b>	<b>27,8</b>
<b>CHUQUISACA</b>	<b>30,9</b>	<b>60.334</b>	<b>6,9</b>	<b>2,9</b>	<b>67.091</b>	<b>10,5</b>	<b>80,3</b>	<b>78,3</b>	<b>8,4</b>
1 Yamparaez	51,8	1.699	2,8	3,1	1.153	1,7	88,4	97,1	8,1
2 Las Carreras	47,9	565	0,9	3,0	463	0,7	84,6	74,4	7,5
3 Yotala	42,9	1.288	2,1	2,5	1.056	1,6	74,3	83,0	7,3
4 Villa Serrano	42,7	1.559	2,6	2,6	1.229	1,8	99,6	87,4	7,7
5 Villa Abecia	40,6	443	0,7	4,1	424	0,6	69,1	77,6	7,6

6	Padilla	40,3	1.351	2,2	2,3	1.164	1,7	87,6	82,7	7,2
7	Tarabuco	37,8	2.427	4,0	1,2	1.794	2,7	81,8	109,1	10,5
8	El Villar	35,9	509	0,8	2,4	486	0,7	92,8	75,9	5,0
9	Zudáñez	35,5	1.221	2,0	4,5	1.309	2,0	91,4	69,6	5,3
10	Icla	35,4	1.045	1,7	2,9	817	1,2	77,1	105,9	9,1
11	Villa Alcalá	34,7	504	0,8	4,5	545	0,8	99,2	66,4	7,6
12	Camargo	34,3	1.844	3,1	2,9	1.859	2,8	77,8	85,6	9,0
13	Sopachuy	34,2	911	1,5	3,1	828	1,2	80,4	95,5	6,9
14	Culpina	33,2	2.241	3,7	1,7	1.983	3,0	78,6	102,9	10,1
15	Mojocoya	32,7	962	1,6	3,2	886	1,3	85,0	93,8	7,2
16	Tomina	32,6	972	1,6	2,4	916	1,4	91,0	87,1	8,2
17	Tarvita	32,5	1.882	3,1	1,9	1.542	2,3	92,6	116,6	10,8
18	Muyupampa	32,5	1.066	1,8	3,0	1.095	1,6	104,2	81,0	6,9
19	Monteagudo	32,3	2.572	4,3	2,4	2.848	4,2	93,1	76,5	6,5
20	Poroma	32,0	2.188	3,6	1,5	1.995	3,0	90,9	108,1	9,0
21	Huacarete	31,4	930	1,5	3,0	870	1,3	89,0	87,5	6,8
22	San Lucas	31,3	4.112	6,8	2,1	3.547	5,3	76,5	113,1	8,8
23	Macharetí	30,2	735	1,2	4,3	807	1,2	99,2	74,7	7,3
24	Azurduy	29,4	1.283	2,1	1,0	1.151	1,7	84,9	112,8	10,0
25	Presto	28,6	1.268	2,1	3,8	1.479	2,2	89,8	85,3	9,2
26	Sucre	27,9	22.125	36,7	3,9	31.182	46,5	72,0	63,4	8,6
27	Huacaya	27,0	255	0,4	3,5	277	0,4	90,3	89,6	7,9
28	Villa Charcas	21,7	1.388	2,3	2,1	1.883	2,8	75,9	93,0	7,5
29	Incahuasi	18,9	989	1,6	1,3	1.503	2,2	84,9	91,0	6,9

Fuente: INE Bolivia, Censo de Población y Vivienda 2001 y 2012  
INE, 2014

- (1) Índice de Envejecimiento, es el resultado de la división de las PAM sobre menores de 15 años por 100. Establece el porcentaje de PAM por cada 100 menores de 15 años. Para el presente estudio se ordenaron los municipios del Departamento de La Paz de acuerdo a su Índice de Envejecimiento en forma decreciente.
- (2) PAM en cifras absolutas según Censo 2012
- (3) PAM cifras relativas de acuerdo a sus totales. PAM Bolivia de acuerdo al total nacional. PAM Dpto. La Paz de acuerdo a su total y PAM municipales de acuerdo al total departamental.
- (4) PAM Tasa de crecimiento entre los censos 2001 y 2012
- (5) Proyecciones PAM de acuerdo al INSTITUTO NACIONAL DE ESTADÍSTICA, REVISIÓN 2014.
- (6) Porcentaje de las PAM respecto al total departamental proyectado 2020
- (7) PAM Razón de Masculinidad, indicador que establece la cantidad de hombres por cada 100 mujeres.
- (8) Índice de Dependencia, indicador que establece que por cada 100 personas comprendidas entre los 15 y 59 (población económicamente activa) existe determinada cantidad de personas dependientes (menores de 15 años y mayores de 60 años)
- (9) Razón de Apoyo, se define como la relación entre la población de 85 años y más sobre la población de 50 a 64 años.

### 3.4. PAM POR ESTADO CIVIL

La relación de las PAM por estado civil expresa que 26,3% del total son viudos(as) y un 54,3% siguen casados, ambos son los porcentajes mas elevados para el 2012, llama la atención que un 15,5% de las PAM son solteros(as). Estos porcentajes se diferencian respecto a sexo, siendo que 32,3% de las PAM mujeres son viudas y solo un 18,5% en PAM hombres. 63,6% de las PAM hombres están casados y un 47,2% de las PAM tienen similar estado civil.



Cuadro N° 9

PAM MUNICIPIO DE SAN LUCAS SEGÚN ESTADO CIVIL, CENSO 2001 Y 2012

Estado Civil	Censo 2001			Censo 2012		
	Hombre	Mujer	Total	Hombre	Mujer	Total
Soltera(o)	5,7	8,9	7,5	14,1	16,6	15,5
Casada(o)	66,0	47,3	55,3	63,6	47,2	54,3
Conviviente o concubina(o)	2,9	2,3	2,5	2,8	2,8	2,8
Separada(o)	0,3	0,3	0,3	0,6	0,3	0,4
Divorciada(o)	0,6	0,5	0,5	0,5	0,8	0,7
Viuda(o)	24,4	40,8	33,8	18,5	32,3	26,3
<b>Total</b>	<b>100,0</b>	<b>100,0</b>	<b>100,0</b>	<b>100,0</b>	<b>100,0</b>	<b>100,0</b>

Fuente: INE Bolivia, Censo de Población y Vivienda 2001 y 2012

### 3.5. PAM QUE SABEN LEER Y ESCRIBIR

Del total de las PAM al 2012, 46,3% no saben leer y escribir, este es un porcentaje elevado, de los cuales 73,5% son PAM mujeres. Es decir que el analfabetismo casi llega al 50 % del total de adultos mayores y de este porcentaje 74 son mujeres.

Cuadro N° 10

PAM MUNICIPIO DE SAN LUCAS SEGÚN SABE LEER Y ESCRIBIR, CENSO 2001 Y 2012

PAM Municipio San Lucas	Sabe leer y escribir		
	Si Sabe	No sabe	Total
Censo 2001	13,6	86,4	100,0
Censo 2012	53,7	46,3	100,0

Fuente: INE Bolivia, Censo de Población y Vivienda 2001 y 2012

Cuadro N° 11

PAM MUNICIPIO DE SAN LUCAS SEGÚN SABE LEER Y ESCRIBIR POR SEXO, CENSO 2001 Y 2012

Sabe leer y escribir	Si sabe			No sabe		
	Hombres	Mujeres	Total	Hombres	Mujeres	Total
Censo 2001	83,1	16,9	100,0	36,7	63,3	100,0
Censo 2012	57,9	42,1	100,0	26,5	73,5	100,0

Fuente: INE Bolivia, Censo de Población y Vivienda 2001 y 2012

### 3.6. PAM TENENCIA DE VIVIENDA

Un 96,7% del total de las PAM en el municipio de San Lucas poseen una vivienda propia es decir que el tema de la tenencia de la vivienda no es una problemática relevante en este municipio.

Cuadro N° 12

PAM MUNICIPIO DE SAN LUCAS SEGÚN TENENCIA DE VIVIENDA, CENSO 2001 Y 2012

PAM San Lucas	Propia	Alquilada y anticrético	Otros	Total
60 y mas	96,4	1,4	2,3	100,0

Fuente: INE Bolivia, Censo de Población y Vivienda 2001 y 2012

Cuadro N° 13

PAM MUNICIPIO DE SAN LUCAS SEGÚN TENENCIA DE VIVIENDA, CENSO 2012

PAM San Lucas	Propia	Alquilada y anticrético	Otros	Total
60 y mas	96,7	1,4	1,9	100,0

Fuente: INE Bolivia, Censo de Población y Vivienda 2001 y 2012

## 4. CONCLUSIONES

El presente trabajo de investigación sobre el envejecimiento en los municipios del departamento de Chuquisaca, con información secundaria, se ha nutrido básicamente con los datos del censo de población y vivienda de los años 2001 y 2012. Se ha complementado con proyecciones oficiales de población para esa misma escala, de tal suerte que se puede tener estimaciones de la cuantía de la población envejeciente hacia el año 2020.

El trabajo parte con una mirada del envejecimiento boliviano para luego adentrarnos a la dinámica del envejecimiento al nivel de los 29 municipios que forman parte del Departamento de Chuquisaca. Los municipios del departamento son en su mayoría municipios rurales no obstante la mayor cantidad de personas adultas mayores se concentra en los municipios de Sucre y San Lucas.

¿Que encontró este estudio como hallazgos principales? Pues que Bolivia siendo un país joven demográficamente, su estructura por edades se está envejeciendo, no sólo porque en los años este indicador aumentó en tamaño, sino porque la intensidad con la que está creciendo es mucho más veloz que la tasa de crecimiento promedio año del país.

Las PAM aumentaron en el departamento de Chuquisaca entre los dos últimos censos en un tamaño de 60.334 personas adultas mayores en los 11 años. No obstante en cifras relativas de paso de un 7,5% a un 6,9% en los censos 2001 y 2012 respectivamente. Las proyecciones de población le dan un significativo incremento porcentual pasando a un 10,5% respecto al total de las PAM a nivel nacional

El municipio de San Lucas presenta indicadores necesarios a ser considerados, es un municipio rural y forma parte con el municipio de Sucre, los municipios con mayor población municipal. Las PAM al censo del 2012 eran un 6.8% del total departamental, el resto de municipios esta por debajo del 5%.

Un indicador necesario a ser considerado en la presente investigación es el índice de dependencia que en el caso del municipio de San Lucas es muy elevado, llegando a 113 personas dependientes por cada 100 personas económicamente activas.

Finalmente los datos sistematizados en este estudio, nos muestran las dimensiones demográficas del envejecimiento en los municipios de Chuquisaca, pero se muestran muy limitados para conocer las condiciones de vida de las PAM. Por tanto, se debe profundizar estos correlatos cuantitativos con dimensiones que nos acerquen a los ingresos familiares, la pobreza, la desigualdad, en suma las condiciones de vida en las que se enfrentan las personas adultas mayores en Bolivia.

Existen PAM analfabetas y la brecha es excesiva entre los hombres que si saben leer y escribir respecto a las mujeres. Esta es una meta de política en favor de las PAM que deben encararse con prontitud y eficiencia.

## 5. BIBLIOGRAFÍA

CEPAL, 2017 Observatorio Demográfico. Tablas de Mortalidad, Chile

INE, 2014, Proyecciones de Población a nivel municipal, Bolivia

INE, 2015, Características de la Población, Bolivia

INE, UDAPE, MPD, 2018, Migración Interna en Bolivia, Bolivia

Pereira, R., López D., 2016, Dimensiones demográficas del envejecimiento en Bolivia, Temas Sociales N° 39, Bolivia

Pérez Díaz, Julio, 1998, La demografía y el envejecimiento de las poblaciones, Centro de Estudios Demográficos, Universidad Autónoma de Barcelona, España

## 6. ANEXOS

Dpto. de Chuquisaca según municipios por sexo, Censo 2012

	Municipio	Mujer	Hombre	Total
	<b>DPTO DE CHUQUISACA</b>	<b>295.473</b>	<b>285.874</b>	<b>581.347</b>
1	Sucre	136.534	124.667	261.201
2	Yotala	4.757	4.704	9.461
3	Poroma	8.663	8.714	17.377
4	Azurduy	5.238	5.414	10.652
5	Tarvita	7.024	7.237	14.261
6	Zudáñez	5.567	5.795	11.362
7	Presto	6.080	6.305	12.385
8	Mojocoya	4.083	3.985	8.068
9	Icla	3.890	3.884	7.774
10	Padilla	5.129	5.254	10.383
11	Tomina	4.200	4.294	8.494
12	Sopachuy	3.638	3.674	7.312
13	Villa Alcalá	2.412	2.490	4.902
14	El Villar	2.154	2.311	4.465
15	Monteagudo	11.884	12.419	24.303
16	Huacarete	3.949	4.400	8.349
17	Tarabuco	8.653	8.291	16.944
18	Yamparaez	5.064	5.047	10.111
19	Camargo	7.909	7.735	15.644
20	San Lucas	16.661	15.859	32.520
21	Incahuasi	6.474	6.582	13.056
22	Villa Charcas	8.154	7.996	16.150
23	Villa Serrano	5.453	5.708	11.161
24	Villa Abecia	1.725	1.789	3.514
25	Culpina	9.100	8.631	17.731
26	Las Carreras	1.965	2.123	4.088
27	Muyupampa	4.597	5.123	9.720
28	Huacaya	1.139	1.402	2.541
29	Macharetí	3.377	4.041	7.418

Fuente: INE Bolivia, Censo de Población y Vivienda 2001 y 2012

Bolivia, según grupos funcionales de edad por departamento, Censo 2012

	0 - 14	15 - 59	60 y más	Total
<b>Bolivia</b>	<b>3.160.766</b>	<b>6.021.078</b>	<b>878.012</b>	<b>10.059.856</b>
Chuquisaca	194.988	326.025	60.334	581.347
<b>La Paz</b>	<b>787.192</b>	<b>1.657.748</b>	<b>274.404</b>	<b>2.719.344</b>
Cochabamba	549.036	1.054.200	159.525	1.762.761
Oruro	152.213	294.439	47.935	494.587
Potosí	285.682	453.336	89.075	828.093
Tarija	142.551	297.813	43.154	483.518
Santa Cruz	857.949	1.629.476	170.337	2.657.762
<b>Bení</b>	<b>150.786</b>	<b>242.546</b>	<b>28.676</b>	<b>422.008</b>
Pando	40.369	65.495	4.572	110.436

Fuente: INE Bolivia, Censo de Población y Vivienda 2001 y 2012

Bolivia, Personas Adultas Mayores (PAM) por departamento, Censos 2001 y 2012

DEPARTAMENTO	PAM 2001	PAM 2012
<b>Bolivia</b>	<b>579.259</b>	<b>878.012</b>
Chuquisaca	43.531	60.334
<b>La Paz</b>	<b>185.760</b>	<b>274.404</b>
Cochabamba	108.571	159.525
Oruro	34.027	47.935
Potosí	68.269	89.075
Tarija	24.836	43.154
Santa Cruz	94.551	170.337
<b>Beni</b>	<b>17.639</b>	<b>28.676</b>
Pando	2.075	4.572

Fuente: INE Bolivia, Censo de Población y Vivienda 2001 y 2012

PAM por municipios según sexo censos 2001 y 2012

N	Municipio	2001			2012		
		Hombre	Mujer	Total	Hombre	Mujer	Total
<b>CHUQUISACA</b>		<b>19.415</b>	<b>24.116</b>	<b>43.531</b>	<b>26.868</b>	<b>33.466</b>	<b>60.334</b>
1	Sucre	5.963	8.361	14.324	9.263	12.862	22.125
2	Yotala	423	555	978	549	739	1.288
3	Poroma	905	953	1.858	1.042	1.146	2.188
4	Azurduy	538	606	1.144	589	694	1.283

5	Tarvita	743	776	1.519	905	977	1.882
6	Zudáñez	338	400	738	583	638	1.221
7	Presto	395	433	828	600	668	1.268
8	Mojocoya	320	350	670	442	520	962
9	Icla	326	431	757	455	590	1.045
10	Padilla	469	574	1.043	631	720	1.351
11	Tomina	364	375	739	463	509	972
12	Sopachuy	298	348	646	406	505	911
13	Villa Alcalá	148	158	306	251	253	504
14	El Villar	185	204	389	245	264	509
15	Monteagudo	972	1.000	1.972	1.240	1.332	2.572
16	Huacarete	357	310	667	438	492	930
17	Tarabuco	928	1.199	2.127	1.092	1.335	2.427
18	Yamparaez	536	671	1.207	797	902	1.699
19	Camargo	581	747	1.328	807	1.037	1.844
20	San Lucas	1.399	1.858	3.257	1.782	2.330	4.112
21	Incahuasi	397	457	854	454	535	989
22	Villa Charcas	464	638	1.102	599	789	1.388
23	Villa Serrano	548	613	1.161	778	781	1.559
24	Villa Abecia	123	157	280	181	262	443
25	Culpina	799	1.052	1.851	986	1.255	2.241
26	Las Carreras	178	224	402	259	306	565
27	Muyupampa	396	362	758	544	522	1.066
28	Huacaya	87	86	173	121	134	255
29	Macharetí	235	218	453	366	369	735

Fuente: INE Bolivia, Censo de Población y Vivienda 2001 y 2012